



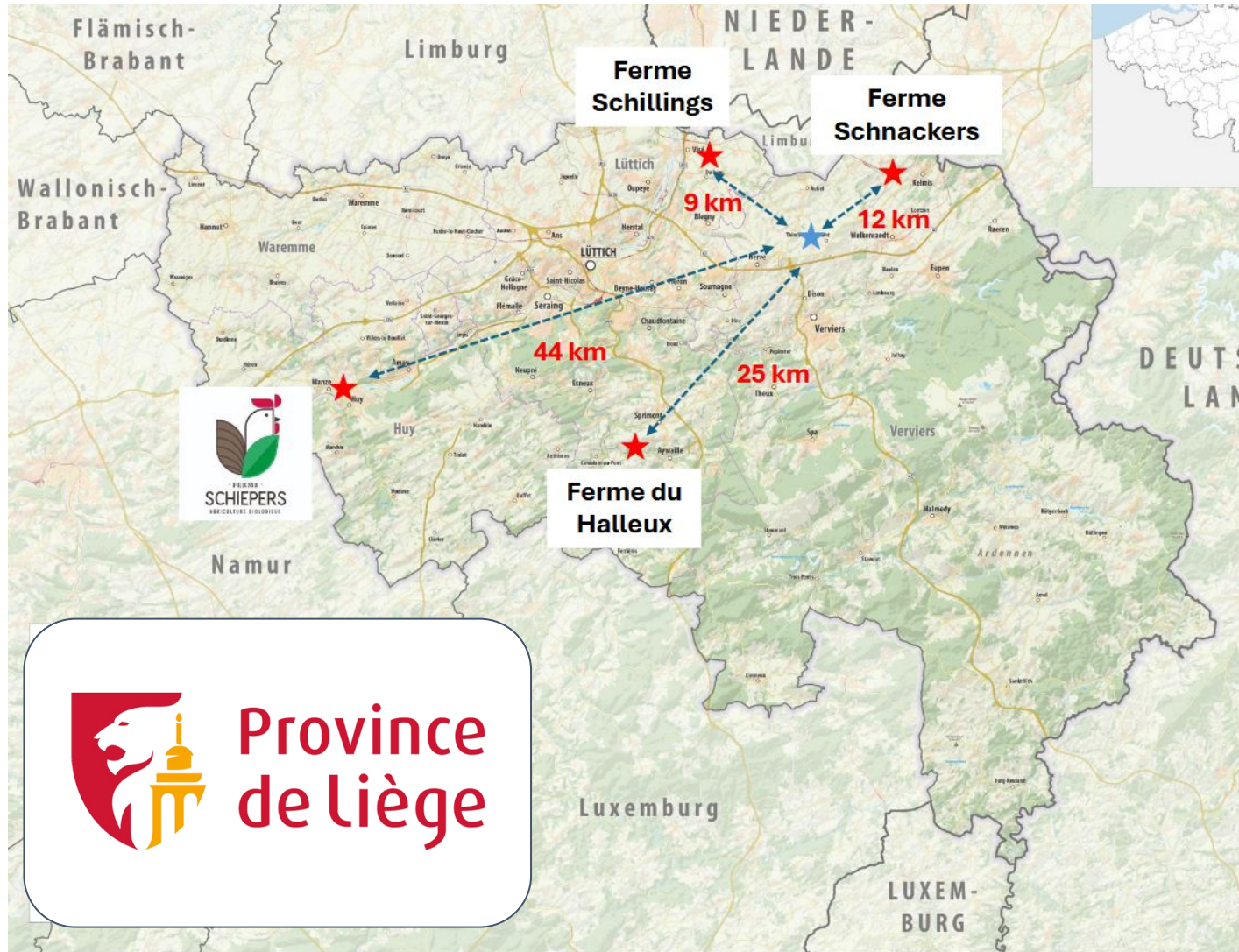
Rapport de gestion 2025

Table des matières

1. Production meunière en 2025 et début 2026
2. Présentation des comptes 2025
3. Vie de la coopérative en 2025 et début 2026
4. La communauté de la coopérative
5. Ventes en 2025 et 1^{er} trimestre 2026
6. Perspectives 2026

1. Production meunière en 2025 et début 2026

Approvisionnement en céréales



Ferme Schiepers
Froment (20T)
Epeautre (20T)
Seigle (5T)
Engrain (5T)

Ferme Schillings
Froment (30T)

Ferme Schnackers
Froment (10T)

Ferme du Halleux
Blés anciens (4T)

1. Production meunière en 2025 et début 2026

Gamme différenciée effective

STRATEGIE GAMME DE PRODUITS (2025-2026)

(2026-2027)

Satisfaction technique

Satisfaction nutritive/agro

Froment

Grand
épeautre

Seigle

Engrain

Blé ancien

Epeautre
ancien

Au minimum 2 producteurs sous convention

Au minimum 1 producteur sous convention

Pourcentage
d'extraction par
type de céréale

65%
80%
95%

80%
90%
100%

90%
100%

90%

85%

90%

2. Présentation des comptes 2025

Voir document annexe : Bilan et comptes de résultats 2025 après affectation

Résultat de l'exercice 2025 :
perte de 4.778,60 €

Détail des principaux postes :

1. Chiffre d'affaires

- Chiffre d'affaires 2025 artificiellement élevé : 38.000 € liés à la vente d'immobilisés et marchandises à la suite du déménagement

	2023	2024	2025
Chiffre d'affaires	56.596 €	78.725 €	131.166 €
Dont : vente de farines	54.715 €	78.371 €	87.157 €
<i>Vente de farines par rapport au chiffre d'affaires (%)</i>	96,68%	99,55%	66,45%

- **Chiffre d'affaires lié à la vente de farines = 87.157 € : en hausse (+11%) par rapport à 2024**
- Chiffre d'affaires lié à la vente de farines au **premier trimestre (T1) 2026 = 34.991€** soit 40% déjà du chiffre d'affaires annuel 2025 : **en hausse (+89%) par rapport au T1 2025**

2. Présentation des comptes 2025

Voir document annexe : Bilan et comptes de résultats 2025 après affectation

2. Approvisionnements et marchandises

La marge brute en 2025 doit être corrigée pour tenir compte des recettes et coûts exceptionnels liés au déménagement et aux efforts réalisés pour maîtriser au maximum les dépenses. En temps normal, elle devrait osciller autour des 60%.

	2023	2024	2025
Marge brute	39.559 €	43.253 €	90.280 €
Marge brute (%)	70%	55%	69%

3. Services et biens divers

Hausse du loyer, petit matériel, consultance et frais divers exceptionnels notamment liés à l'installation à la ferme de Thimister et la professionnalisation des activités.

	2023	2024	2025
Services et biens divers (hors personnel et production)	19.937 €	22.121 €	43.308 €

4. Rémunérations, charges sociales et pensions

Baisse du coût salarial total résultant des efforts réalisés pour maîtriser au maximum les coûts en 2025.

	2023	2024	2025
Coût salarial	36.110 €	63.128 €	51.336 €

5. Amortissements et réductions de valeur

	2023	2024	2025
Amortissements	8.928 €	9.920 €	11.762 €

2. Présentation des comptes 2025

Voir document annexe : Bilan et comptes de résultats 2025 après affectation

Résultat cumulé

- Résultat cumulé 2018 – 2020 : - 74.038 €
- Résultat cumulé 2021 – 2025 : - 59.464 €

3. Vie de la coopérative

Signature de la convention d'achat pour Le moulin Lauzes

Signature de « *Convention de prêt sans intérêts assorti d'une garantie mobilière (moulin et matériel)* » entre Histoire d'un Grain et un mécène

Cela signifie :

- Remboursement des 44.245€ de frais engagés dans l'achat du moulin pris en charge par un mécène
- La coopérative reste propriétaire à 100%
- Ce prêt est réalisé sur une durée de 15 années (180 mois) sans intérêts
- Mensualités de 222,22€ correspondant à 40.000 € / 180 mois

→ l'objectif est de soulager la trésorerie de la Coopérative en étalant la charge de l'acquisition de ce matériel sur une durée de 15 années

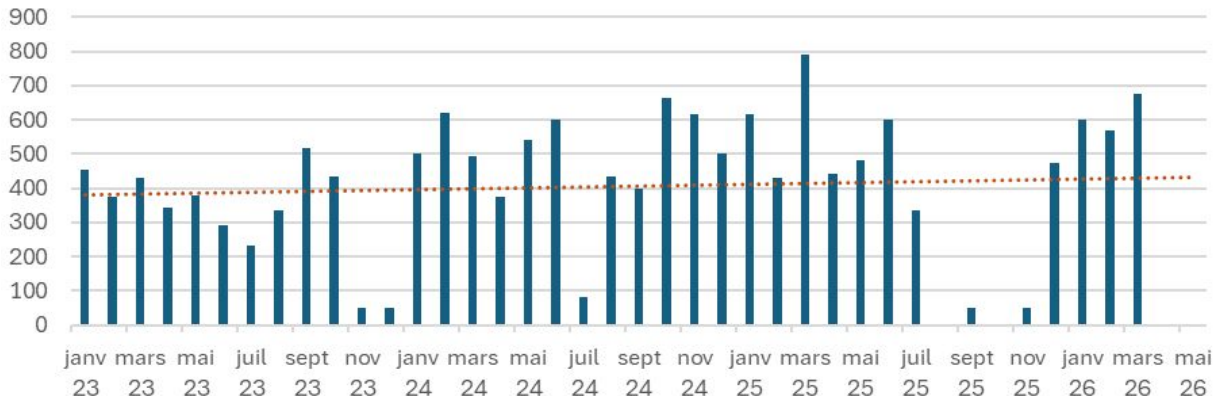
→ Le besoin en trésorerie annoncé à l'AG Extraordinaire de 2025 de 125.000 € (entre 2025 et 2029) serait comblé pour 1/3 grâce à cette convention

3. Vie de la coopérative

Organisation de la vente en partenariat avec le magasin de la Ferme

- Demande des magasins partenaires d'une harmonisation des prix de nos farines entre la vente à la ferme et nos différents points de vente
- Vente à la Ferme de Thimister : **1,8T de farines vendues sur le trimestre** (environ 1.400€ htva / mois de rentrées)
- Depuis Septembre 2025 :
 - Vente à l'épicerie de la Ferme de Thimister à la place de la vente directe
 - Clôture de la vente en ligne via le site Web

Evolution des ventes directes aux particuliers / vente à la ferme



UNE FERME TRANSFORMÉE EN RÉSEAU COOPÉRATIF

3. Vie de la coopérative

Ressources humaines

- Depuis le 1er juin 2025, Jonathan travaille à **3/5e temps**
- Depuis Novembre 2025 : engagement **7h/semaine** de **Caroline** pour le suivi administratif
- Autres membres du CA toujours **bénévoles**
- (SUPER) Equipe pour **l'ensachage** et le suivi de la production (2 jours / semaine)



3. Vie de la coopérative

Formations professionnelles et citoyennes

- **1^e rencontre professionnelle le 01/07/2025**
 - Matinée sur le levain
 - Près de 70 participants
- **Formation professionnelle “Panification” du 20-21/10/2025**
 - 2 journées consacrées aux farines naturelles pour les (futurs) boulangers
 - 12 participants
- **Formation professionnelle “Vente” du 23/03/2026**
 - 1 journée consacrée à la meilleure compréhension des atouts des farines naturelles pour mieux les vendre
 - 15 participants (boulangers et vendeuses)
- **Ateliers citoyens**
 - Echange autour des machines à pains
 - Réelle avancée avec des recettes qui fonctionnent
 - Atelier “Boulangerie naturelle : premiers pas” du 11/04/2026, dans le cadre de Nourrir Liège
 - Atelier “Pains au levain” du 25/04/2026



3. Vie de la coopérative

Multiplication des visites par Jonathan sur le nouveau lieu

Quatre profils principaux ont visité la meunerie depuis février 2025 :

- Les boulangers : 16 boulangers + 50 (lors de formations, journées pro.)
- Les épiceries : 15 (Al'binete, Petits producteurs, Nos racines, via Circuit Paysans)
- Les citoyens : 400 citoyens (Visites groupées ou visites personnelles)
- Les étudiants et organisations : 90 (HEPL agronomie, IFAPME boulangerie, ULB, Biowallonie, etc.)



4. Communauté de la coopérative

Communauté de coopérateurs

- **En 2024 :**
 - 25 nouvelles parts B (6.000 € capital)
- **En 2025 :**
 - 21 nouveaux coopérateurs (pour 31 parts : 7.750€ capital)
 - 61 nouvelles parts au total (15.250€ capital)
 - La moitié des nouvelles acquisitions de parts par des anciens coopérateurs
- **Début 2026 :**
 - 2 nouveaux coopérateurs pour 3 parts

C'est incroyable, nous sommes une communauté de **435 coopérateurs** (sans compter les 6 fondateurs)

Appel à coopérateurs

Nous sommes déjà 435 
Toutes les infos sont ici

Rejoignez-nous

4. Communauté de la coopérative

Mouvements de parts

Aucune demande de retrait de parts depuis la dernière AG.

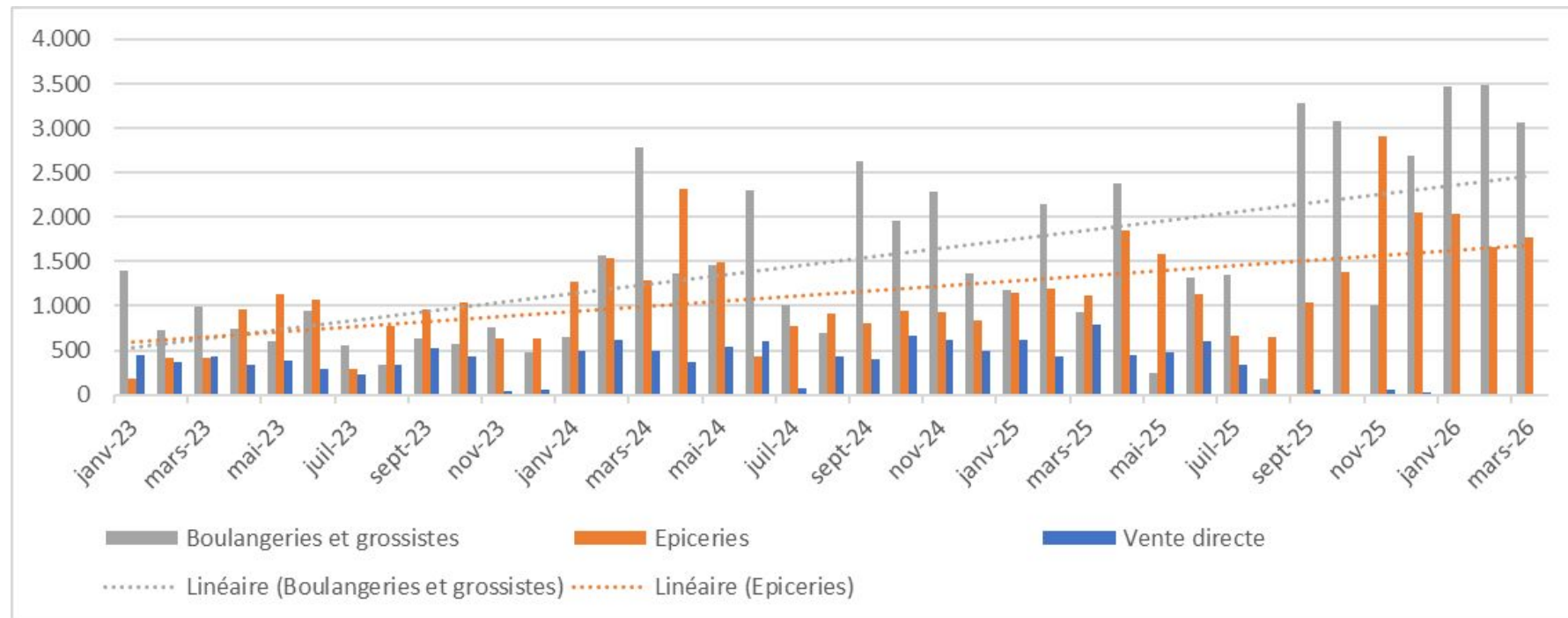
5. Ventes en 2025 et début 2026

Evolution des ventes depuis 2023 et répartition selon le type de clients

Répartition des ventes selon le type de clients (2025) :

1. Les boulangeries et grossistes (50%)
2. Les épiceries (40%)
3. La vente directe aux particuliers (10%) : arrêt en 2026 avec l'arrivée à la ferme de Thimister

Evolution des ventes entre janvier 2023 et mars 2026 par type de clients :



5. Ventes en 2025 et début 2026

Augmentation du volume de vente

- Total des ventes de farines en 2025 = près de 40 tonnes (+ 11% par rapport à 2024)
 - 16 tonnes en 2022
 - 20 tonnes en 2023
 - 35 tonnes en 2024
- Volume de farines vendues au **premier trimestre (T1) 2026** = 15,5 tonnes soit près de 40% du total de l'année 2025
 - CA 1^{er} trimestre 2026 (ventes de farines) : 34.991 €
 - CA 1^{er} trimestre 2025 (ventes de farines) : 18.532 €
 - CA trimestriel moyen 2025 (ventes de farines) : 21.800 €

5. Ventes en 2025 et début 2026

Augmentation du volume de vente

Projections présentées lors de l'AG Extraordinaire de 2025 :

- Hausse de la production de farines pour atteindre 65 tonnes annuelles entre 2025 et 2026
- Seuil de rentabilité atteint en 2027 avec un volume de ventes à environ 95 tonnes

	Réalisé	Prév.	Prév.	Prév.	Prév.	Prév.
	2024	2025	2026	2027	2028	2029
Ventes - Volumes de farines (kg)	35.500	53.250	74.550	96.915	116.298	139.558
Croissance des ventes	80 %	50 %	40 %	30 %	20 %	20 %

Mise à jour sur base du réalisé 2025 :

	Réalisé	Réalisé	Prév.	Prév.	Prév.	Prév.
	2024	2025	2026	2027	2028	2029
Ventes - Volumes de farines (kg)	35.500	39.480	65.000	91.000	118.300	147.875
Croissance des ventes	80 %	11 %	65 %	40 %	30 %	25 %

- Production de 65 tonnes annuelles attendue dès l'année 2026
- **Seuil de rentabilité attendu plutôt en 2028 avec une production annuelle de près de 120 tonnes**

5. Ventes en 2025 et début 2026

Étiquetage amélioré

Un sac unique (par format)
... mais un étiquetage personnalisé !

Nombreux avantages :

- Mise en avant de nos producteurs
- Très grande souplesse nous permettant d'offrir différentes céréales en fonction de l'évolution de la demande du marché
- Code barre pour les magasins
- ...



5. Ventes en 2025 et début 2026

d. Augmentation importante

Investissements prévisionnels et financement à prévoir

Juin 2026	6.000 €
Espace de stockage, racks et gerbeur	
Octobre 2026	
MOULIN LAUZES - Neuf	35.000 €
Matériel annexe	3.000 €
CHAMBRE FARINES + matériel annexe	21.000 €
ENSACHEUSE MOBILE - Sacs de 2kg et 5kg	11.000 €
ENSACHEUSE MOBILE - Sacs de 25kg	15.000 €
total	91.000 €



